

prvek: **OKNO**

číslo: **1N.029,12-22**

počet ks: 11

popis: Jednoduché okno je součástí dřevěné výplňové stěny ukončené obloukem. Stěna má pod patou klenby nadpraží. V horní části je dělená vertikálně na třetiny. Střední díl pak ještě na vodorovné poloviny. Spodní díl výplně je vertikálně dělen na třetiny. Krajiní dvě pole jsou po výšce dělena na poloviny. Střední díl je v horní čtvrtině předělen poutcem a spodní díl je dvoukřídlé dovnitř otevíravé okno. Dřevěné rámy i křídla mají profilaci.

umístění: západní průčelí, z koridoru D163 na ulici a do restaurace B118, z místnosti B119

památkové hodnocení: původní kvalitní truhlářská práce, patří k výbavě objektu

rozměry: ~ oměřeno ve výkresu, osazovací rozměr  
Výška: 5620 mm  
Šířka: 2640 mm

materiál: tvrdé dřevo

nátěr: transparentní lak

detaily: původní kličky a okenní závěsy

návrh: Pokud možno repasovat, vyměňovat jen uhnílé části oken a rámu. Zachovat včetně původního kování. Pokud bude nutné pak v jednotlivých případech vyrobit kopii. Kopie bude přesná tvarová i materiálová s přesazenými kováními i závěsy.

1N.029-5 bude stávající okno nahrazeno dveřmi pro budoucí vstup po snížení úrovně terénu. Nově provedená křídla v kopii profilací se splněním požadavků těl. post. dle vyhl.398/2009Sb.příloha č.3 – vstupy do budov (š. křídla 800, madlo). Křídla budou uložena pro osazení při realizaci snížení úrovně terénu. Viz technologický postup TP/116, lepené sklo (bez nadsvětlíku).

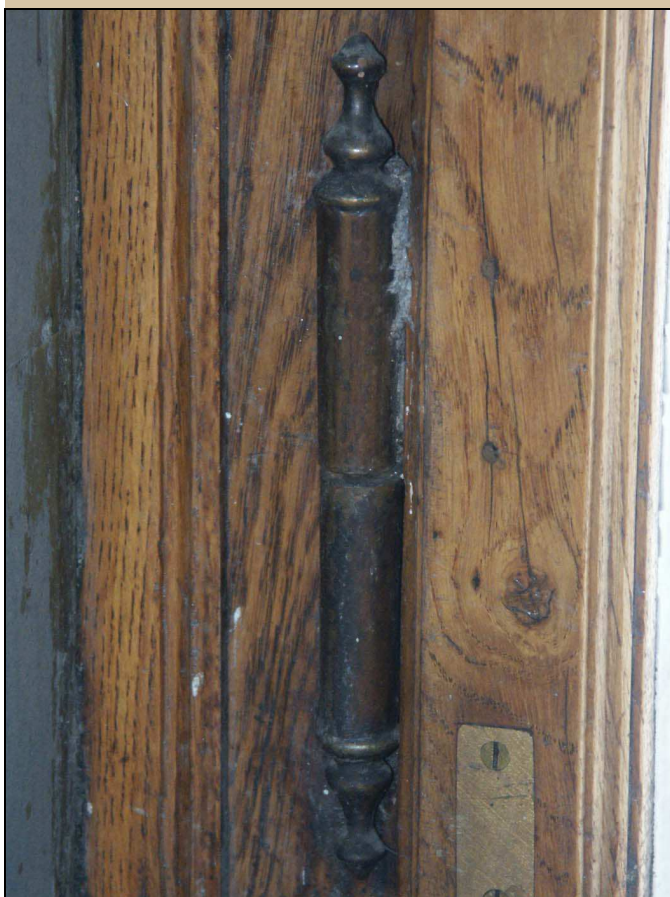


pohled na okno z exteriéru

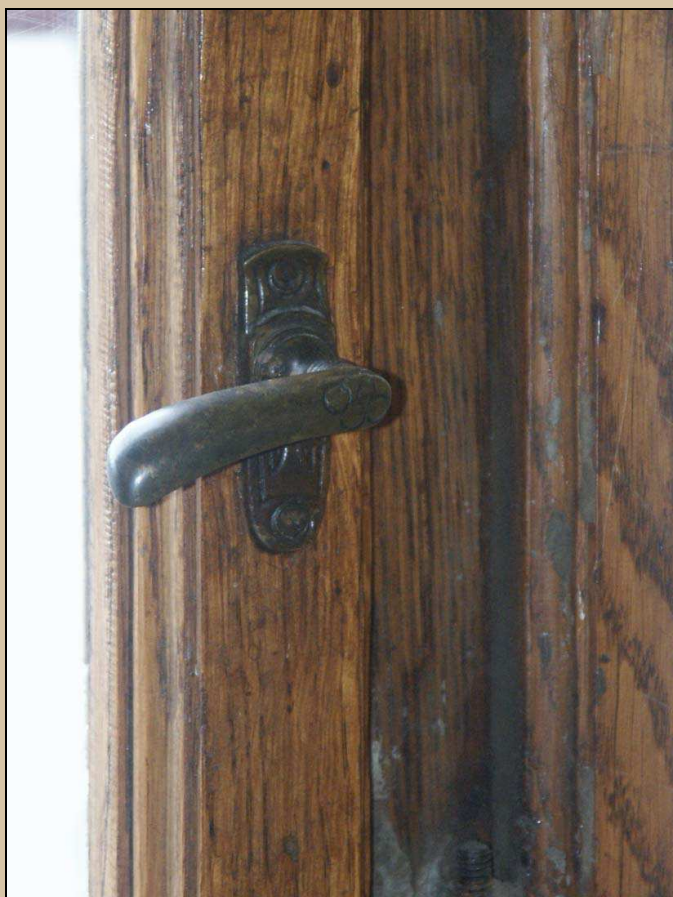


pohled na okno z interiéru





okenní závěs



klička, původní secesní



klička, původní secesní



pohled na okno z perónu